

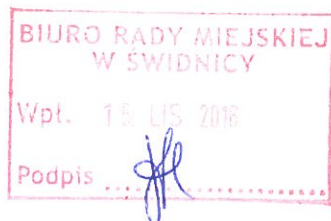
URZĄD MIEJSKI W ŚWIDNICY

WYDZIAŁ TRANSPORTU

ul. Kolejowa 6 58-100 Świdnica

e-mail: pasazer@um.swidnica.pl

tel. (+48 74) 856 28 55



RAPORT O STANIE INFRASTRUKTURY PRZYSTANKOWEJ



SPIS TREŚCI

Wstęp	str. 2
I. ZASÓB INFRASTRUKTURY PRZYSTANKOWEJ	str. 2
1. Wykaz przystanków autobusowych	str. 2
1.1. Ilość przystanków, których właścicielem jest Gmina	str. 5
1.2. Ilość przystanków, których zarządzającym jest Gmina	str. 5
2. Charakterystyka wiat przystankowych	str. 6
2.1. Klasyfikacja wiat	str. 7
3. Ocena stanu technicznego infrastruktury przystankowej	str. 10
3.1. Stan wiat przystankowych	str. 10
3.2. Stan słupków przystankowych	str. 11
4. Remonty i naprawy bieżące	str. 11
5. Utrzymanie w czystości infrastruktury przystankowej	str. 20
6. Odnowa infrastruktury przystankowej	str. 23
7. Centrum Przesiadkowe	str. 25
7.1. Dworzec autobusowy	str. 25
7.2. Dworzec kolejowy	str. 25
7.3. Galeria	str. 27
II. FINASOWANIE INFRASTRUKTURY PRZYSTANKOWEJ	str. 40
1. Wydatki	str. 40
2. Dochody z gospodarki infrastruktury przystankowej	str. 41
III. ROZWÓJ INFRASTRUKTURY PRZYSTANKOWEJ	str. 41

Wstęp

Gmina Miasto Świdnica realizuje zadania własne wynikające z ustawy o samorządzie gminnym w zakresie lokalnego transportu zbiorowego.

Akty prawne dotyczące publicznego transportu zbiorowego:

- Ustawa z dnia 16 grudnia 2010 r. o publicznym transporcie zbiorowym,
- Rozporządzenie 1370/2007 Parlamentu Europejskiego i Rady z dnia 23.X.2007 dotyczące usług publicznych w zakresie kolejowego i drogowego transportu pasażerskiego.

I. ZASÓB INFRASTRUKTURY PRZYSTANKOWEJ

1. Przystanki komunikacyjne są miejscem przeznaczonym do wsiadania i wysiadania pasażerów na danej linii komunikacyjnej. Do zadań własnych gminy należą budowa, przebudowa i remont przystanków, dworców lub innych budynków służącym pasażerom.

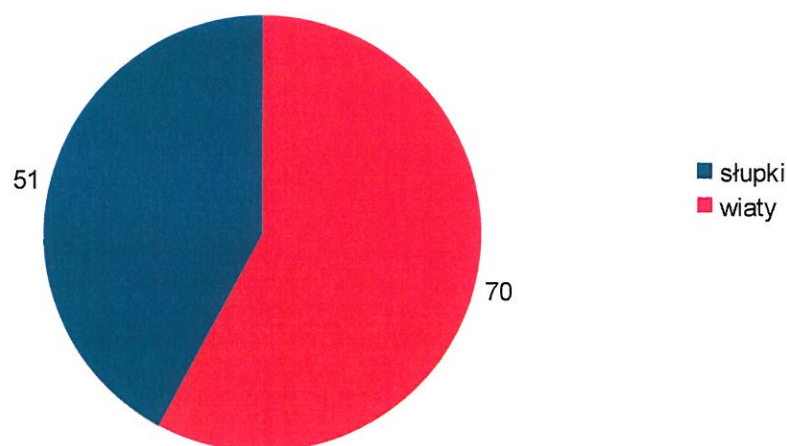
Tab 1: Poniższa tabela zawiera wykaz infrastruktury przystankowej na terenie miasta:

lp.	Nazwa przystanku	Nr przystanku	rodzaj przystanku
1	Al. Colgate	199-01	Słupek
2	Al. Colgate	199-02	Wiata
3	Al. Niepodległości/Bank	111-02	Słupek
4	Al. Niepodległości/Sprzymierzeńców	111-01	Wiata
5	Andersa/Elektrolux	190-02	Wiata
6	Andersa/Elektrolux	190-01	Słupek
7	Bora Komorowskiego	116-02	Wiata
8	Bystrzycka – przejazd kolejowy	149-02	Wiata
9	Bystrzycka Przejazd Kol. - Daewoo	149-01	Wiata
10	Bystrzycka/Diora – kier. Lutomia	147-01	Słupek
11	Bystrzycka/Kątna – kier. Centrum	147-02	Wiata
12	Bystrzycka/Przedwiośnie	148-02	Słupek
13	Bystrzycka/wiadukt	144-01	Słupek
14	E. Plater - pętla	124-0	Wiata
15	Fieldorfa	118-01	Wiata
16	H. Pobożnego -centrum	108-01	Wiata
17	H. Pobożnego – osiedle młodych	108-03	Wiata
18	Inżynierska MPK	181-0	Słupek
19	Jodłowa PKP – Centrum	143-02	Wiata
20	Jodłowa PKP– kier. Os. Zarzecze	143-01	Słupek
21	Jodłowa/Kopemika - Centrum	141-02	Wiata
22	Jodłowa/Kopemika – kier. Zarzecze	141-01	Słupek
23	Jodłowa/Okrężna – kier. Centrum	142-02	Wiata
24	Jodłowa/Okrężna– kier. Os. Zarzecze	142-01	Słupek
25	K. Wielkiego/Colgate – kier. Centrum	189-01	Wiata
26	K. Wielkiego/Colgate – kier. Żarów	189-02	Słupek

27	Kazimierza Wielkiego – kierunek Centrum	188-02	Słupek
28	Kazimierza Wielkiego – kierunek Żarów	188-01	Słupek
29	Kopernika - kier. Sady	140-02	Słupek
30	Kopernika - końcowy	140-00	Słupek
31	Kopernika – Zarzecze	140-01	Wiata
32	Kopernika/Kliczkowska - kier. Centrum	139-01	Wiata
33	Kopernika/Kliczkowska - kier. Zarzecze	139-02	Słupek
34	Korczaka - Centrum	120-01	Słupek
35	Korczaka - szpital	120-02	Wiata
36	Kościelna	186-02	Wiata
37	Kraszowicka - biblioteka	150-02	Wiata
38	Kraszowicka - most	150-01	Słupek
39	Kraszowicka/Działkowa	151-02	Wiata
40	Kraszowicka/Działkowa	151-01	Słupek
41	Leśna	168-01	Słupek
42	Leśna	168-02	Słupek
43	Łukasieńskiego - Gdyńska	104-01	Wiata
44	Łukasieńskiego - PAFAL	104-02	Wiata
45	Łukasieńskiego/Cmentarz	105-0	Wiata
46	Marcinkowskiego - kiosk RUCHU	125-02	Wiata
47	Marcinkowskiego - pawilony	125-01	Słupek
48	Metalowców – kier. Kopernika	174-01	Wiata
49	Metalowców – kier. Wokulskiego	174-02	Słupek
50	Mieszka I - kier. Kopernika	138-02	Słupek
51	Mieszka I - kier. Saperów	138-01	Wiata
52	Muzealna – Baszt	102-01	Wiata
53	Muzealna – Centrum	102-02	Wiata
54	Of. Oświęcimskich - kier. Centrum	114-01	Wiata
55	Of. Oświęcimskich - kier. Os. Młodych	114-02	Wiata
56	Okulickiego/Skłódowskiej	119-01	Wiata
57	Pionierów Ziemi Świdnickiej	192-01	Wiata
58	Pionierów Ziemi Świdnickiej	192-0	Wiata
59	Pl. Drzymały	158-01	Wiata
60	Pl. Grunwaldzki - dla wysiadających u Michała	101-00	Słupek
61	Pl. Grunwaldzki – Jonatan	101-02	Wiata
62	Pl. Grunwaldzki – kiosk MPK	101-01	Wiata
63	Pl. Grunwaldzki/Żeromskiego	101-04	Słupek
64	Pl. św. Małgorzaty/1 Maja	103-03	Wiata
65	Pl. św. Małgorzaty/Chrobrego	103-02	Wiata
66	Pl. św. Małgorzaty/Łukasieńskiego	103-01	Wiata
67	Pl. Wolności/Równa	157-02	Wiata
68	Pogodna	128-02	Słupek
69	Pogodna/działki	130-02	Słupek
70	Pogodna/Grębosz	129-01	Słupek
71	Prądyńskiego - Działki	127-01	Wiata
72	Prądyńskiego - Osiedle	127-02	Wiata
73	Przemysłowa - kier. Kopernika	178-02	Słupek
74	Przemysłowa - kier. Szarych Szeregów	178-01	Słupek

75	Przyjaźni	164-01	Słupek
76	Przyjaźni	164-02	Słupek
77	Riedla - kiosk RUCHU	123-02	Wiata
78	Riedla – Kredyt Bank	123-01	Słupek
79	Rotmistrza Witolda Pileckiego	196-01	Słupek
80	Saperów/Wrocławska	185-02	Słupek
81	Saperów/ZUS	185-01	Wiata
82	Sikorskiego - parking	131-02	Wiata
83	Sikorskiego - pętla	132-01	Wiata
84	Sikorskiego - szkoła	132-02	Słupek
85	Słowiańska - cmentarz	166-00/01	Wiata
86	Stęczyńskiego - kier. Łączna	175-02	Słupek
87	Stęczyńskiego - kier. Pobożnego	175-01	Słupek
88	Strzebińska - końcowy	153-02	Słupek
89	Strzebińska - pętla	153-00	Wiata
90	Szarych Szeregów – Centrum	182-02	Wiata
91	Szarych Szeregów – kier. Pszenno	182-03	Wiata
92	Szarych Szeregów/Wokulskiego	180-02	Słupek
93	Szarych Szeregów/Wokulskiego	180-01	Słupek
94	Śląska/działki	162-02	Wiata
95	Śląska/OsiR kier. Pionierów	163-02	Wiata
96	Śląska/OsiR kier. Słowiańska	163-01	Słupek
97	Wałbrzyska/Głowackiego – kier. Centrum	170-02	Słupek
98	Wałbrzyska/Głowackiego – kier. Modliszów	170-01	Wiata
99	Wałbrzyska/Kusocińskiego	169-01	Słupek
100	Wałbrzyska/Kusocińskiego	169-02	Słupek
101	Westerplatte/Bystrzycka – DZM	155-02	Wiata
102	Westerplatte/Bystrzycka- most	155-01	Wiata
103	Westerplatte/Składowa – kier. Centrum	154-02	Wiata
104	Westerplatte/Składowa – kier. Strzebińska	154-01	Wiata
105	Westerplatte/Śląska	156-02	Wiata
106	Wokulskiego/Galess	173-01	Słupek
107	Wokulskiego/Galess	173-02	Słupek
108	Wokulskiego/ZEM	172-01	Wiata
109	Wokulskiego/ZEM	172-02	Słupek
110	Wrocławska - Pawilon	184-02	Wiata
111	Wrocławska - Skarpa	184-01	Słupek
112	Wrocławska/Sienna	183-02	Wiata
113	Wrocławska/Wierzbowa	183-01	Wiata
114	Wschodnia - pętla	167-01	Wiata
115	Wyszyńskiego - Apteka	126-02	Wiata
116	Wyszyńskiego – Okraglak	126-01	Wiata
117	Zamenhofs – LOTTO	122-02	Wiata
118	Zamenhofs – Przychodnia	122-01	Wiata
119	Zamenhofs – Kaufland	121-01	Wiata
120	Zamenhofs – Kaufland	121-02	Wiata
121	Żeromskiego	113-02	Słupek

wyk 1: Podział przystanków na terenie Gminy Miasto Świdnica



1.1 Ilość przystanków, których właścicielem jest Gmina z podziałem na:

- z wiatą 54 sztuk
- ze słupkiem 40 sztuk

1.2 ilość przystanków, których zarządzającym jest Gmina z podziałem na:

Tab 2: Generalna Dyrekcja Dróg Krajowych i Autostrad:

Szarych Szeregów – Centrum	182-02	Wiata
Szarych Szeregów – kier. Pszenno	182-03	Wiata
Szarych Szeregów/Wokulskiego	180-02	Słupek
Szarych Szeregów/Wokulskiego	180-01	Słupek
Zamenhofa – LOTTO	122-02	Wiata
Zamenhofa – Przychodnia	122-01	Wiata
Zamenhofa – Kaufland	121-01	Wiata
Zamenhofa – Kaufland	121-02	Wiata

Tab 3: Dolnośląska Służba Dróg i Kolei

Pl. Wolności/Równa	157-02	Wiata
Przemysłowa - kier. Kopernika	178-02	Słupek
Przemysłowa - kier. Szarych Szeregów	178-01	Słupek
Wałbrzyska/Głowackiego – kier. Centrum	170-02	Słupek
Wałbrzyska/Głowackiego – kier. Modliszów	170-01	Wiata
Wałbrzyska/Kusocińskiego	169-01	Słupek
Wałbrzyska/Kusocińskiego	169-02	Słupek
Westerplatte/Składowa – kier. Centrum	154-02	Wiata
Westerplatte/Składowa – kier. Strzebińska	154-01	Wiata
Wrocławska - Pawilon	184-02	Wiata
Wrocławska - Skarpa	184-01	Słupek
Wrocławska/Sienna	183-02	Wiata
Wrocławska/Wierzbowa	183-01	Wiata

Tab 4: Służba Drogowa Powiatu Świdnickiego

Bystrzycka – przejazd kolejowy	149-02	Wiata
Bystrzycka Przejazd Kol. - Daewoo	149-01	Wiata
Bystrzycka/Diora – kier. Lutomia	147-01	Słupek
Bystrzycka/Kątna – kier. Centrum	147-02	Wiata
Bystrzycka/Przedwiośnie	148-02	Słupek
Bystrzycka/wiadukt	144-01	Słupek

Łącznie na terenie miasta Świdnica znajdują się **27 przystanków**, których zarządzającym jest Gmina Miasto Świdnica z czego **11 słupków przystankowych** i **16 wiat**.

2. Charakterystyka wiat przystankowych

Na obszarze Gminy Miasto Świdnicy występuje 70 wiat przystankowych. Wiaty zostały wyprodukowane przez firmy Arret i Budotechnika.

Podstawowa konstrukcja wiat obejmuje następujące elementy składowe:

- szkielet wykonany z profili stalowych/ aluminiowych,
- konstrukcja dachu wykonana z rur stalowych oraz płyty poliwęglanowej;
- szklone ściany boczne/tylna (szkło hartowane).

Ponadto do wiat przystankowych przymocowane są elementy takie jak:

- znak informacyjny D15 umieszczony na dachu wiaty;
- tabliczka stalowa/aluminiowa z miejscem do umieszczenia rozkładu jazdy
- tablica informacyjna zawierająca nazwę przystanku oraz spis przejeżdżających linii autobusowych;
- Gabloty ogłoszeniowe stalowe/aluminiowe
- siedziska drewniane lub wykonane z laminatu.

Wiaty wyposażone są w system odwodnienia w postaci rynny z blachy stalowej oraz rury spustowe.

Konstrukcje wiat Arret są oparte na stalowym systemie z profili zamkniętych. Całość konstrukcji ocynkowano oraz lakierowano cynkowo. Dach wypełniono poliwęglanem komorowym z filtrem UV o grubości 6mm. Ściany boczne i tylne są wypełnione szkłem hartowanym.

Nowe wiaty Budotechniki (Urbi) są aluminiowymi wiatami opartymi na systemie profili SIM. Dach konstrukcji wykonano z poliwęglanu komorowego natomiast ściany wiaty przeszklono szybą hartowaną. Ponadto zostały one wyposażone w dodatkowe elementy takie jak m.in. podświetlane gabloty reklamowe (1,2mx1,8m), gabloty informacyjne/rozkładowe (0,7x1,0m), kosze na śmieci oraz znaki i słupki przystanku.

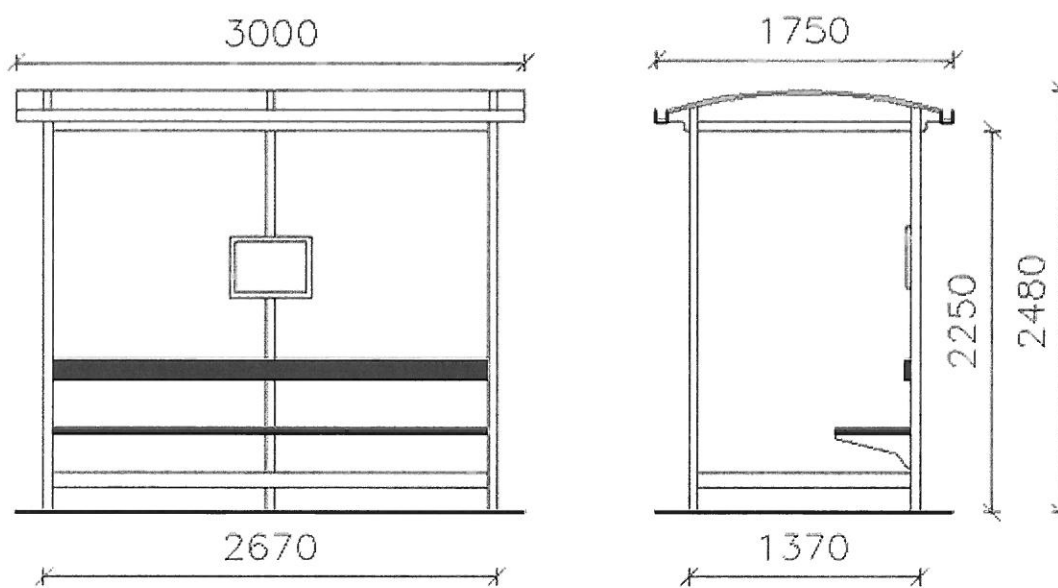
2.1 Klasyfikacja wiat

Na terenie Miasta Świdnicy wyróżniamy kilka typów wiat przystankowych są to m. in:

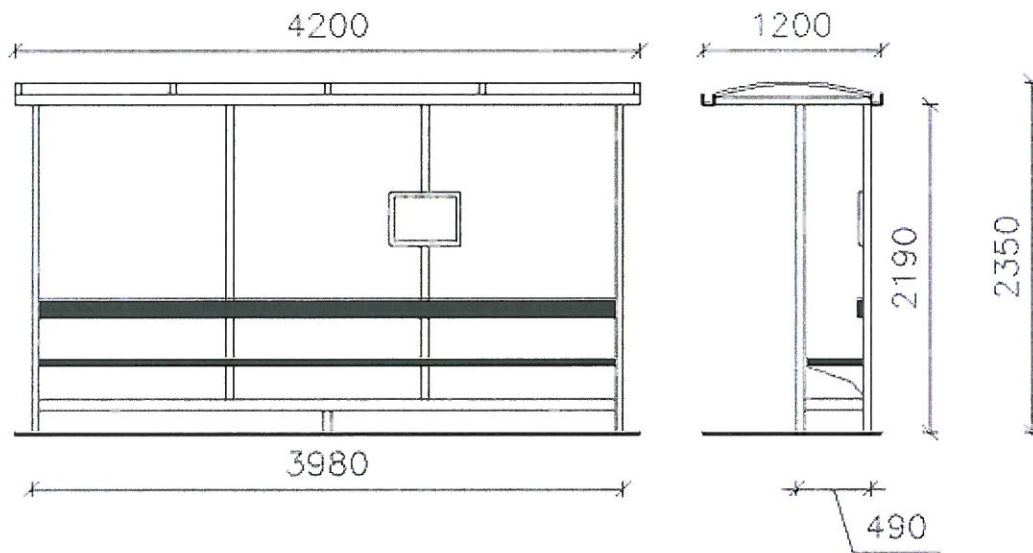
- Budotechnika: Gamma, Urbi,
- Arret: Topaz, Opal, Nefryt,
- Nietypowe: konstrukcje autorskie(własne konstrukcje murowane)

Wiaty przystankowe obejmują następujące warianty: 2-modułowa, 3-modułowa, 4-modułowa, 5-modułowe, 6-modułowa, 12-modułowa. Ilość modułów wpływa bezpośrednio na pojemność wiaty w kontekście liczby pasażerów.

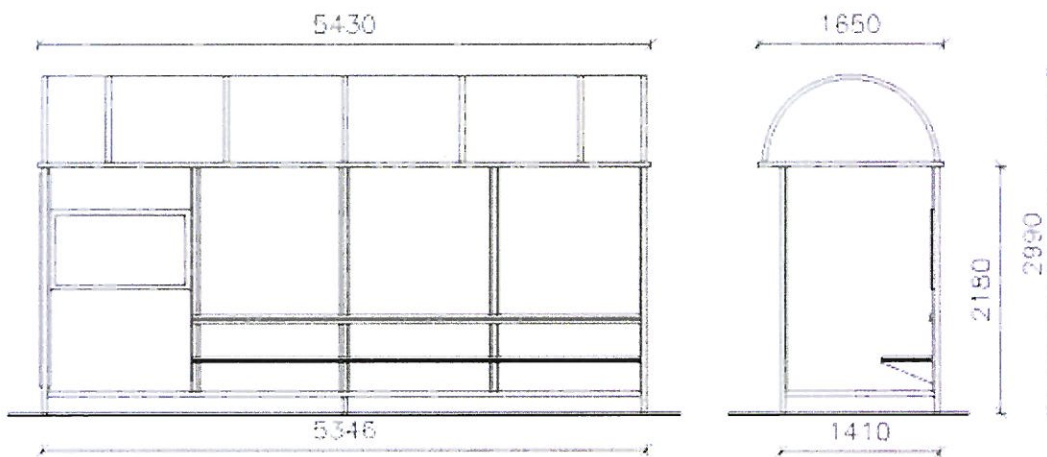
Poniżej znajdują się dokumentacja techniczna wiat przystankowych z podziałem na ilość modułów.



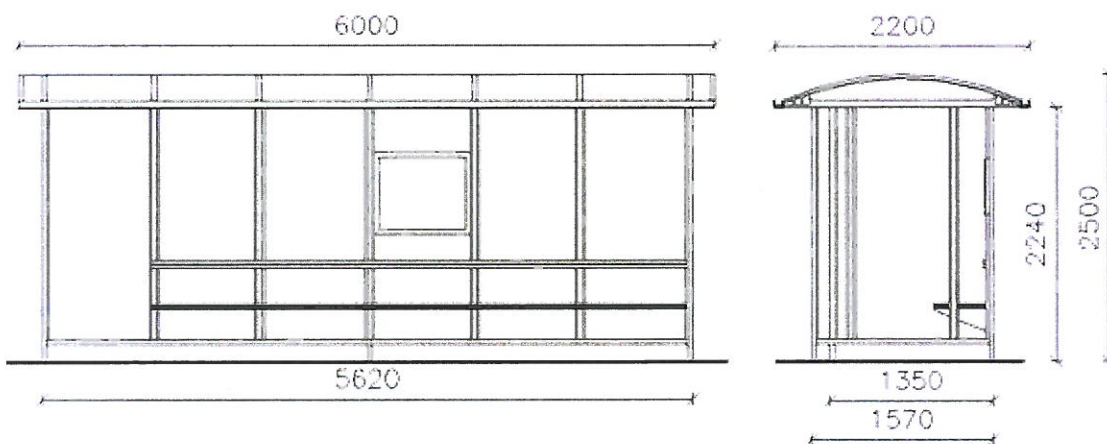
rys 1: 2-modułowa wiat



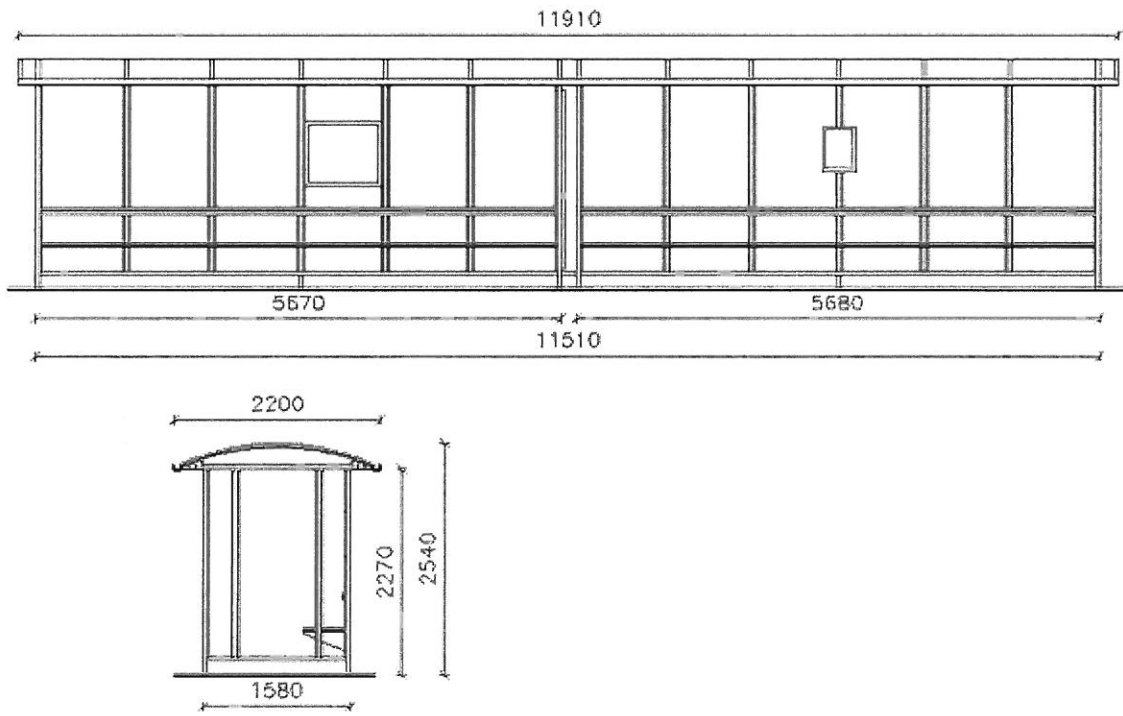
rys 2: 3-modułowa wiata



rys 3: 4-modułowa wiata



rys 4: 6-modułowa wiata



rys 5: 12-modułowa wiata

3. Ocena stanu technicznego infrastruktury przystankowej

3.1 Miasto zleca wykonanie okresowego przeglądu stanu technicznego wiat przystankowych zgodnie z wymogami Prawa Budowlanego. Inwentaryzację w zakresie oceny stanu technicznego przeprowadza się raz na 5 lat. W 2015 roku została wykonana dokumentacja inwentaryzacyjna która zawiera szczegółowy opis dla każdego przystanku ze wskazaniem wiat i zakresem robót jakie należy wykonać w spełnieniu ustawowego obowiązku. Na dzień dzisiejszy większość wiat nie wymaga dużych interwencji naprawczych. Prace w zakresie bieżącego utrzymania wiat i przystanków prowadzone są w każdym roku budżetowym. Szczegółowy opis wykonanych prac zawiera rozdział 4.1 remonty.

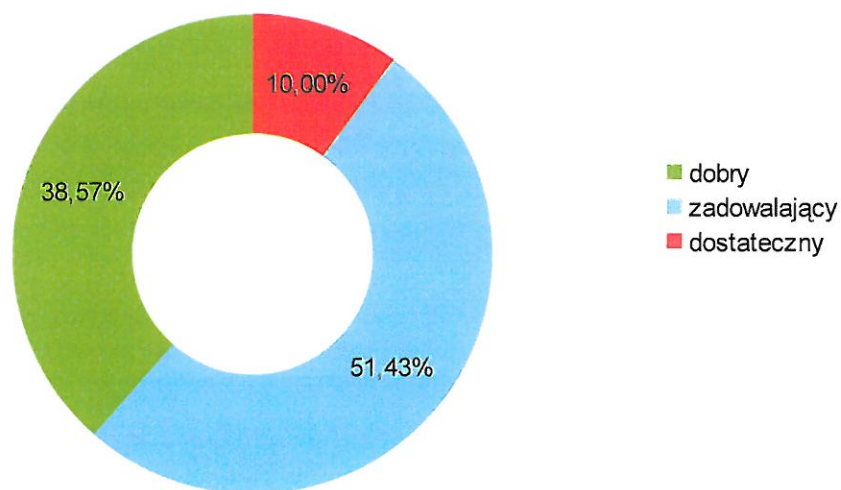
Infrastruktura została sklasyfikowana w trzy stopniowej skali która pozwoliła na zaszeregowanie każdej wiaty do odpowiedniego stopnia stanu technicznego.

- stan **dobry** są to wiaty, zakupione w latach 2013 – 2016,
- stan **zadowalający** występują miejsca wymagające np. uzupełnienia elementów w zadaszeniu
- stan **dostateczny** to naprawy: mocowań konstrukcyjnych wiaty, wzmocnienie ścian, wymiana zadaszenia.

Infrastruktura kwalifikująca się do wymiany:

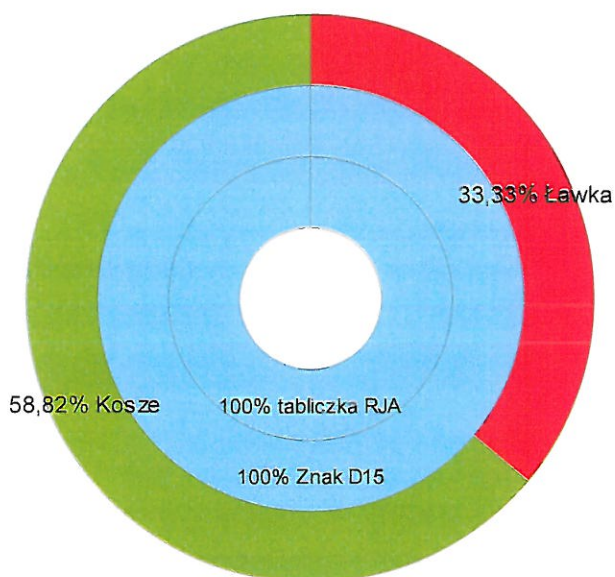
- ul. Zamenhofa/przychodnia
- ul. Słowiańska/cmentarz
- Pl. M. Drzymały
- ul. Westerplatte/DZM.
- ul. S. Wyszyńskiego/apteka
- ul. K. Marcinkowskiego
- ul. Śląska/działki

Stan techniczny wiat przystankowych. Listopad 2016r.



3.2 Na terenie miasta występują 51 miejsc wyposażonych w słupek przystankowy. Większość z tych przystanków znajduje się na obrzeżach miasta gdzie przepływ pasażerów jest bardzo niski lub są to przystanki dla wysiadających. Ponadto występujące trudności w montażu wiat spowodowane są skomplikowaną infrastrukturą drogową oraz dobrem współżycia społecznego. Wszystkie przystanki wyposażone w słupek, na których odbywa się komunikacja miejska są własnością Miejskiego Przedsiębiorstwa Komunikacyjnego. Wszelkiego rodzaju naprawy słupków dokonywane są przez właściciela raz w roku wraz z jesienną zmianą rozkładu jazdy autobusów.

wyk 3: Stan przystanków ze słupkiem



4. Remonty i naprawy bieżące

Podczas regularnych objazdów przystanków kontrolowany jest ogólny stan wiat i innych elementów oraz sporządzany jest protokół stanu technicznego a na jego podstawie zlecane są poszczególne naprawy. Dodatkowym źródłem informacji o stanie przystanków są zgłoszenia mieszkańców lub innych służb miejskich.

W zakresie bieżącego utrzymania wiat przystankowych usługę świadczy zewnętrzny podmiot wyłaniany w trybie postępowania przetargowego (podprogowego) z zachowaniem zasad określonych ustawą z dnia 29 stycznia 2004 r. Prawo zamówień publicznych, (Dz. U. z 2010 r. Nr 113, poz. 759 – tekst jednolity z późn. zm.).

Zakres prac objętych umową:

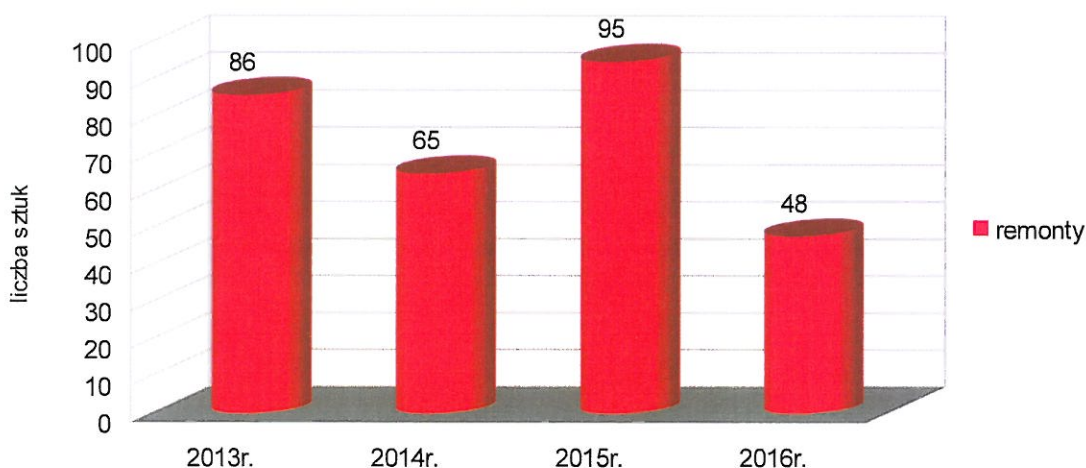
Wymiana lub uzupełnianie elementów uszkodzonego dachu, wstawianie wybitych szyb, montaż ławek we wiatkach przystankowych polegające na:

- zakupie elementów dachu,
- zakupie szyb,
- zakupie ławek,
- zakupie listew mocujących,
- transporcie do miejsca montażu,
- Wszystkie wiatki przystankowe są oszklone szkłem bezpiecznym typu laminat lub szkłem hartowanym o grubości 8 mm.

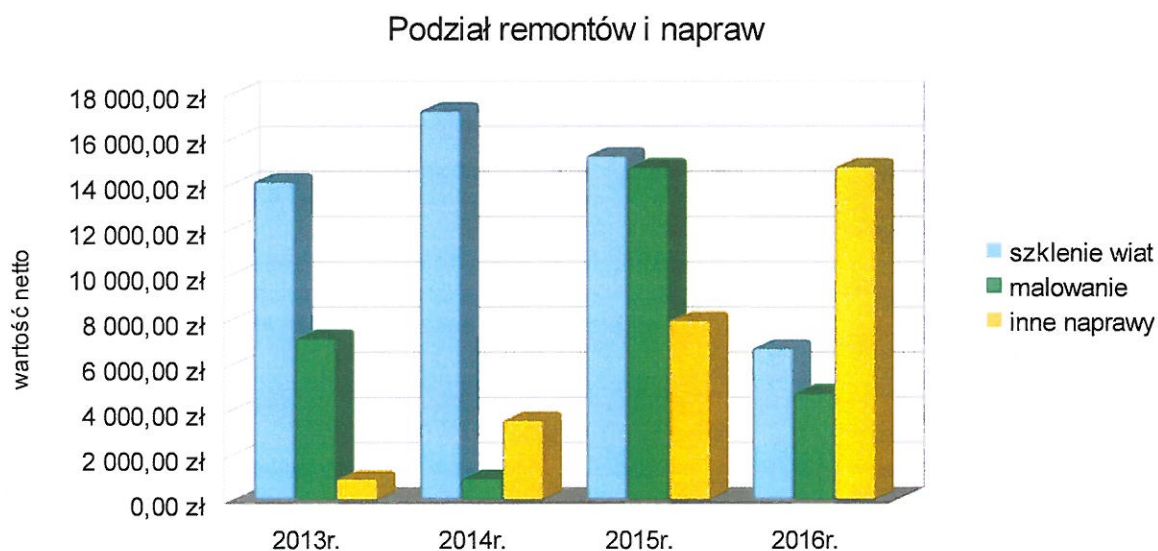
Konserwacja i naprawa przystanków komunikacyjnych:

- malowanie konstrukcji wiat, słupków przystankowych,
- malowanie ławek oraz innych elementów trwale związanych z przystankiem,
- demontaż wiatki przystankowej,
- przeniesienie wiatki w inne miejsce,
- montaż wiatki w innym miejscu,
- montaż i demontaż ławek do wkopania z prefabrykatów żelbetowych na przystankach,
- inne prace nie wymienione wyżej związane z bieżącym utrzymaniem przystanków, za wyjątkiem mycia, np. prostowanie, poprawianie i uzupełnianie elementów konstrukcji, naprawa lub uzupełnianie tablic rozkładowych komunikacji prywatnej, naprawa uszkodzonych siedzisk plastikowych lub drewnianych we wiatkach przystankowych.

wyk 4: Ilość wykonanych remontów/napraw



Naprawa infrastruktury przystankowej jest wykonywana z zastosowaniem części i materiałów dobrej jakości, zapewniających zachowanie wysokiej estetyki obiektów, zgodnie z technologią przewidzianą przez producenta wiat, a w przypadku braku dostępu do dokumentacji technicznej, z zastosowaniem materiałów i technologii właściwej dla konstrukcji obiektu przystankowego.



Poniżej znajdują się tabele ze szczegółowym opisem wykonanych usług napraw/remontów przystanków autobusowych w latach 2013 - 2016.

Tab 5: Wykaz remontów wiat przystankowych w 2013r.

Nazwa przystanku	opis usługi	liczba sztuk	wartość netto	
ul. Muzealna/Baszta	montaż szyb	1	2 696,80 zł	
ul. Muzealna/centrum	montaż szyb	1		
ul. Kościelna	montaż szyb	2		
ul. Wałbrzyska/Głowackiego	montaż szyb	1		
ul. K. Wielkiego/centrum	montaż szyb	1		
ul. Kopernika/Kliczkowska	montaż szyb	1		
ul. H. Pobożnego	montaż szyb	1		
ul. E. Plater	montaż szyb	3		
ul. Jodłowa/PKP	montaż szyb	1		
ul. Westerplatte/most	montaż szyb	1		
ul. Wrocławska/Sienna	montaż szyb	1		
ul. Kopernika/Zarzecze	malowanie/remont	1		7 219,33 zł
ul. Jodłowa/Okrężna	malowanie/remont	1		
ul. Jodłowa/PKP	malowanie	1		
ul. Wrocławska/Wierzbowa	malowanie	1		
ul. Strzelińska	remont ławki/malowanie wiat	1		
ul. Słowiańska/cmentarz	malowanie	1		
ul. Wschodnia/pętla	malowanie	1		
ul. Szarych Szeregów/Centrum	malowanie	1		
ul. Wrocławska/Pawilon	malowanie	1		
pl. Drzymały	malowanie/remont	1		
ul. Jodłowa/Kopernika	regulacja wiaty, tak aby podnieść ławkę	1		
ul. Riedla/Kredyt Bank	malowanie	1		
ul. Fieldorfa	malowanie	1	9 934,15 zł	
pl. Grunwaldzki/kiosk	montaż szyb	1		
ul. Muzealna/Baszta	montaż szyb	2		
ul. Muzealna/centrum	montaż szyb	1		
ul. Łukasieńskiego/Gdyńska	montaż szyb	1		
pl. św. Małgorzaty/Chrobrego	montaż szyb	1		
ul. Bystrzyca/przej. Kolejowy	montaż szyb	2		
ul. Kraszewicka/Działkowa	montaż szyb	1		
ul. Of. Oświęcimskich/Aldi	montaż szyb	1		
ul. Zamenhofa/ZOZ	montaż szyb	1		
ul. Riedla/kiosk	montaż szyb	2		
ul. E. Plater	montaż szyb	1		
ul. Marcinkowskiego	montaż szyb	1		
ul. Jodłowa/Okrężna	montaż szyb	1		
ul. Jodłowa/PKP	montaż szyb	1		
ul. Wschodnia/pętla	montaż szyb	3		
ul. Wokulskiego/Galess	montaż szyb	2		
ul. Wrocławska/Sienna	montaż szyb	2		
ul. Wrocławska/Wierzbowa	montaż szyb	2		
ul. Wodna/Kliczkowska	montaż szyb	2		
ul. Strzelińska	montaż szyb	5		

ul. Kopernika/Jodłowa	montaż szyb	1	1 488,54 zł
ul. Of. Oświęcimskich/Osiedle	montaż szyb	1	
ul. H. Pobożnego	montaż szyb	1	
ul. Słowiańska/cmentarz	montaż szyb	1	
ul. Kraszowicka/most	montaż szyb	1	
ul. Muzealna/Basztka	montaż gabloty rja	1	956,48 zł
ul. Szarych Szeregów/Pszemno	montaż gabloty rja	1	
ul. Wałbrzyska/Głowackiego - Witoszów	montaż gabloty rja	1	
ul. Łukasieńskiego/Gdyńska	montaż gabloty rja	1	
ul. Łukasieńskiego/cmentarz	montaż gabloty rja	1	
ul. Sikorskiego/parking	montaż gabloty rja	1	
ul. Zamenhofa/Lotto	montaż gabloty rja	1	
ul. Zamenhofa/ZOZ	montaż gabloty rja	1	
ul. Kopernika	montaż gabloty rja	1	
ul. Bystrzycka/Daewoo	montaż gabloty rja	1	
ul. Westerplatte/most	montaż gabloty rja	1	
ul. Westerplatte/Kasztanowa	montaż gabloty rja	1	
pl. Drzymały	montaż gabloty rja	1	
ul. Wrocławska/Sienna	montaż gabloty rja	1	
ul. Zamenhofa/Lotto	montaż gabloty rja	1	
ul. Zamenhofa/Shell	montaż gabloty rja	1	
ul. Wałbrzyska/Kusocińskiego - Witoszów	montaż gabloty rja	1	
ul. K. Wielkiego/Colgate – kier. Żarów	montaż gabloty rja	1	
ul. K. Wielkiego – kier. Żarów	montaż gabloty rja	1	
ul. Kraszowicka/most	montaż gabloty rja	1	
ul. Przyjaźni	montaż gabloty rja	1	

Tab 6: Wykaz remontów wiat przystankowych w 2014r.

Nazwa przystanku	opis usługi	liczba sztuk	wartość netto	
ul. Wroclawska/Wierzbowa	montaż szyb	1	3 306,28 zł	
pl. św. Małgorzaty/Łukasińskiego	montaż szyb	1		
ul. H. Pobożnego	montaż szyb	1		
ul. Zamenhofa/ZOZ	montaż szyb	1		
ul. Kościelna	montaż szyb	1		
ul. Śląska/działki	montaż szyb	1		
ul. Słowiańska/cmentarz	wymiana dachu	1		
pl. św. Małgorzaty/1 Maja	remont ławki	1		
pl. Grunwaldzki/kiosk	montaż szyb	1		2 613,65 zł
pl. św. Małgorzaty/Łukasińskiego	montaż szyb	2		
ul. Łukasińskiego/Gdyńska	montaż szyb	1		
ul. E. Plater	montaż szyb	1		
ul. Kopernika/Kliczkowska	montaż szyb	2	10 397,94 zł	
pl. Grunwaldzki/kiosk	montaż szyb	1		
pl. św. Małgorzaty/Łukasińskiego	montaż szyb	2		
ul. Łukasińskiego/cmentarz	montaż szyb	4		
ul. Łukasińskiego/cmentarz	remont kapitalny	1		
ul. E. Plater	montaż szyb	2		
ul. H. Pobożnego	montaż szyb	1		
ul. Zamenhofa/Urząd Skarbowy	montaż szyb	1		
ul. Kraszewicka/Działkowa	montaż szyb	1		
pl. Drzymały	montaż szyb	3		
ul. Słowiańska/cmentarz	montaż szyb	1		
ul. Wschodnia/pętla	montaż szyb	1		
ul. Wałbrzyska/Głowackiego	montaż szyb	1		
ul. Szarych Szeregów/Pszenno	montaż szyb	1		
ul. Wroclawska/Pawilon	montaż szyb	1		
ul. Szarych Szeregów/Centrum	montaż szyb	1		
ul. Kopernika/Kliczkowska	montaż barierek	1		
ul. Bora Komorowskiego	demontaż ławki	1		2 941,90 zł
ul. Stęczyńskiego	montaż ławki	1		
pl. Grunwaldzki/kiosk	montaż szyb	1		
pl. św. Małgorzaty/Łukasińskiego	montaż szyb	2		
ul. Łukasińskiego/Gdyńska	montaż szyb	1		
pl. św. Małgorzaty/1 Maja	montaż szyb	1		
ul. Zamenhofa/ZOZ	montaż szyb	1		
ul. Zamenhofa/Lotto	montaż szyb	1		
pl. Drzymały	montaż szyb	1		
ul. Pionierów Ziemi Świdnickiej	montaż koszy	2		
ul. Wałbrzyska/Głowackiego	naprawa szyb w gablotach	1		
ul. K. Wielkiego/centrum	naprawa szyb w gablotach	1		
ul. Kopernika/Zarzeczce	wymiana mocowań na reklamy	1		
ul. Zamenhofa/ZOZ	wymiana mocowań na reklamy	1	2 575,73 zł	
Al. Niepodległości/Sprzymierzeńców	montaż ławki	1		
al. Niepodległości/BZ WBK	montaż ławki	1		
ul. Kopernika	montaż ławki	1		
ul. Andersa/Electrolux	montaż ławki	1		
ul. Jodłowa/Okrężna	montaż ławki	1		
ul. Zamenhofa/Shell	montaż ławki	1		
ul. Wałbrzyska/Kusocińskiego	montaż ławki	1		
ul. Wałbrzyska/Kusocińskiego	montaż ławki	1		
ul. Wroclawska/pl. wolności	montaż ławki	1		
ul. Bystrzycka/Diora	demontaż ławki	1		
ul. Bystrzycka/Kątna	montaż ławki	1		

Tab 7: Wykaz remontów wiat przystankowych w 2015r.

Nazwa przystanku	opis usługi	liczba sztuk	wartość netto
ul. Of. Oświęcimskich/Aldi	montaż szyb	1	3 450,69 zł
ul. Kościelna	montaż szyb	1	
ul. Pionierów Ziemi Świdnickiej	montaż szyb	2	
pl. Grunwaldzki/Jonatan	montaż szyb	1	
ul. Kopemika	montaż szyb	2	
ul. H. Pobożnego	montaż szyb	1	
ul. Bora Komorowskiego	demontaż ławki przeniesienie na Andersa	1	
ul. Andersa/Electrolux	montaż ławki z Komorowskiego	1	
ul. Muzealna/centrum	naprawa siedzeń z laminatu	1	
pl. św. Małgorzaty/Chrobrego	malowanie siedzisk i oparc	1	
pl. Św. Małgorzaty/Łukasińskiego	malowanie siedzisk i oparc	1	
ul. H. Pobożnego	naprawa siedzeń z laminatu, malowanie konstrukcji + rynny	1	
ul. H. Pobożnego	naprawa siedzeń z laminatu, malowanie konstrukcji + rynny	1	
ul. Riedla/kiosk	malowanie całej konstrukcji wraz z rynnami i oparciami	1	
ul. Marcinkowskiego	malowanie całej konstrukcji wraz z rynnami, oparciami siedzisk + siedziska	1	
ul. Wyszyńskiego/Apteka	konserwacja skorodowanych elementów	1	
ul. Prądzyńskiego/ogródki	malowanie całej konstrukcji wraz z rynnami	1	
ul. Sikorskiego/parking	naprawa rurek oparcia, malowanie wiaty + siedziska	1	
ul. Jodłowa/Okrężna	naprawa rurek oparcia z malowaniem, malowanie skorodowanych elementów (wiaty (dół))	1	
ul. Kraszowicka/most	naprawa mocowania siedziska	1	
ul. Kraszewicka/Działkowa	poprawić mocowanie siedziska	1	
ul. Wschodnia/pętla	naprawa uszkodzeń siedziska z laminatu, malowanie oparc stalowych	1	
ul. Wałbrzyska/Głowackiego	malowanie całej konstrukcji	1	
ul. Szarych Szeregów/Centrum	malowanie konstrukcji i rynien, czyszczenie i konserwacja siedzi-ska drewnianego	1	
ul. Wrocławska/Sienna	konserwacja i malowanie skorodowanych elementów	1	
ul. Wrocławska/Pawilon	naprawa siedziska	1	
ul. Kościelna	mocowanie desek siedziska, czyszczenie i malowanie konstrukcji + siedziska	1	
ul. K. Wielkiego/centrum	uzupełnienie oparcia stalowego, malowanie całej konstrukcji, czyszczenie i konserwacja siedzisk	1	
ul. Kopemika/Kliczkowska	czyszczenie i malowanie całej konstrukcji	1	

ul. Zamenhofa/ZOZ	montaż szyb	1	12 798,99 zł
ul. Sikorskiego/parking	montaż szyb	5	
ul. Szarych Szeregów/Centrum	montaż szyb	1	
ul. Marcinkowskiego	montaż szyb	1	
ul. Jodłowa/PKP	montaż szyb	3	
ul. Westerplatte/most	montaż szyb	2	
pl. Wolności/Równa	montaż szyb	1	
ul. Słowiańska/cmentarz	montaż szyb	1	
ul. Szarych Szeregów/Pszenno	montaż szyb	2	
ul. Wrocławska/Wierzbowa	montaż szyb	1	
ul. Wrocławska/Pawilon	montaż szyb	4	
ul. Kopernika/Kliczkowska	montaż szyb	5	
ul. Śląska/OSiR	montaż szyb	1	
ul. Zamenhofa/Lotto	montaż listwy górnej	4	
ul. Zamenhofa/ZOZ	montaż listwy górnej	9	
ul. Sikorskiego/parking	montaż listwy górnej	1	
ul. Szarych Szeregów/Centrum	montaż listwy górnej	2	
ul. H. Pobożnego	montaż listwy górnej	2	
ul. Sikorskiego/parking	remont ławki	1	11 834,31 zł
ul. Zamenhofa/Lotto	malowanie wiat	1	
ul. Zamenhofa/ZOZ	malowanie wiat	1	
ul. Sikorskiego/parking	malowanie wiat	1	
ul. Prądyńskiego/Osiedle	malowanie wiat	1	
ul. Szarych Szeregów/Centrum	malowanie wiat	1	
ul. Wokulskiego/Galess	malowanie wiat	1	
ul. Westerplatte/DZM	malowanie wiat	1	
ul. Westerplatte/Składowa	malowanie wiat	1	
ul. Zamenhofa/Urząd Skarbowy	demontaż i złomowanie	1	
ul. H. Pobożnego	montaż gabloty rek.	1	
ul. Spacerowa	demontaż/likwidacja stanowisk słupków	5	
ul. Zamenhofa/Shell	demontaż ławki	1	
ul. Riedla/Kredyt Bank	Malowanie ławki	1	

Tab 8: Wykaz remontów przystankowych w 2016r.

Nazwa przystanku	opis usługi	liczba sztuk	wartość netto
ul. Kopernika/Zarzecze	Wstawienie szyb z pleksiglasu wewnątrz witryny reklamowej	2	1 781,61 zł
ul. Prądyńskiego/ogródki	montaż lisywy górnej	1	
Pl. Grunwaldzki/kiosk	remont ławki	1	
Pl. Św. Małgorzaty	Mocowanie luźnych szyb	1	
ul. Prądyńskiego/osiedle	Mocowanie luźnych szyb	1	
ul. Zamenhofs/ZOZ	Mocowanie luźnych szyb	1	
ul. Zamenhofs/Lotto	Mocowanie luźnych szyb	1	
Dworzec Autobusowy/stanowisko 4	montaż szyb	1	1 347,50 zł
al. Niepodległości/BZ WBK	montaż szyby w gab. rek.	1	
ul. Kopernika/Zarzecze	wymienić wyłamane zamknięcie w gablocie zewnętrznej i naprawić uchwyty mocujące plakat po obu stronach witryny	1	
Pl. Grunwaldzki/Jonatan	gabłota zewnętrzna od strony Jonatana nie domyka się	1	
ul. Pionierów Ziemi Świdnickiej	wiata w kierunku centrum, naprawić uchwyty mocujące plakat w witrynie zewnętrznej.	1	
Pl. Św. Małgorzaty/Lukasińskiego	montaż szyb	3	3 618,48 zł
ul. Łukasińskiego/cmentarz	montaż szyb	1	
ul. Riedla/kiosk	montaż szyb	2	
ul. Marcinkowskiego	montaż szyb	1	
ul. Wyszyńskiego/Apteka	montaż szyb	1	
ul. Kopernika/Zarzecze	montaż szyb	1	
ul. Jodłowa/Okrężna	montaż szyb	1	
ul. Prądyńskiego/ogródki	montaż szyb	1	
ul. Kraszewicka/Działkowa	montaż szyb	2	
ul. Szarych Szeregów/Pszemno	montaż szyb	1	
ul. Słowiańska/cmentarz	Poprawić płytę dachu	1	
ul. Szarych Szeregów/Centrum	Poprawić płytę dachu	1	
ul. K. Wielkiego/Centrum	naprawa witryn rek.	1	
ul. Pionierów Ziemi Świdnickiej	naprawa witryn rek.	1	
ul. Kraszewska/most	malowanie wiat	1	4 788,36 zł
ul. Kopernika/Zarzecze	malowanie wiat	1	
ul. Jodłowa/Okrężna	malowanie wiat	1	
ul. Śląska/działki	malowanie wiat	1	
ul. Wschodnia/pętla	malowanie wiat	1	
ul. Wrocławska/Wierzbowa	malowanie wiat	1	
ul. Wrocławska/Sienna	malowanie wiat	1	
ul. Spacerowa	naprawa wiat zdemontowanych, malowanie wiat	3	7 212,83 zł
ul. Spacerowa	naprawa wiat zdemontowanych, montaż szyb	2	
ul. Kraszewicka/Działkowa	demontaż i złomowanie	1	7 591,10 zł
ul. Andersa/Electrolux	demontaż ławki przeniesienie na Żeromskiego	1	
ul. Żeromskiego	montaż ławki z Żeromskiego	1	
ul. Kraszewicka/Działkowa	demontaż wiaty z ul. Spacerowej	1	
ul. Metalowców	demontaż wiaty z ul. Spacerowej	1	

5. Utrzymanie w czystości infrastruktury przystankowej

Utrzymanie w czystości przystanków na terenie Gminy Miasto Świdnica powierzono zakładowi usług porządkowych. Do obowiązków Wykonawcy należy bieżące utrzymanie przystanków komunikacyjnych, w tym:

- Letnie utrzymanie czystości przystanków komunikacyjnych poprzez zmiatanie i usuwanie śmieci, piachu, chwastów i innych nieczystości, w tym wybitych szyb wiat przystankowych oraz mycie ławek przystankowych, oczyszczanie wiat przystankowych z ogłoszeń i reklam niezwiązanych z komunikacją zbiorową.
 - Zimowe utrzymanie czystości przystanków komunikacyjnych poprzez usuwanie nieczystości stałych z przystanków, w tym wybitych szyb wiat przystankowych oraz mycie ławek przystankowych, oczyszczanie wiat przystankowych z ogłoszeń i reklam niezwiązanych z komunikacją zbiorową.
 - Opróżnianie ze śmieci i utrzymanie koszy przystankowych stanowiących własność Wykonawcy i Zamawiającego, tj.:
 - a) wywóz nieczystości stałych z koszy znajdujących się na przystankach,
 - b) utrzymanie koszy w odpowiednim stanie technicznym i estetycznym, tj. oczyszczanie ich, mycie i dezynfekcja.
- Mycie wiat przystankowych.
Mycie raz w miesiącu wiat przystankowych poprzez:
- a) mycie szyb i dachów,
 - b) oczyszczanie rynienek,

6. Wandalizm infrastruktury przystankowej

Niszczenie wiat przystankowych jest jednym z nieodzownych przyczyn chuliganów z którym Gmina Miasto Świdnica musi się zmagać. Niestety wysokie kary nie odstraszą wandalów, a jednym ze sposobów walki ze sprawcami jest dobrze zamontowany monitoring który umożliwi identyfikację podejrzanego oraz jeżeli to możliwe szybką reakcję i ujęcie na gorącym uczynku.

W ramach napraw wiat przystankowych wykonywane są przede wszystkim wymiany wybitych szyb i uszkodzonych elementów konstrukcji powstałych w wyniku aktów wandalizmu. Naprawy z tytułu aktów wandalizmu wykonywane są średnio ok. 5 razy w roku, a ich wartość szacowana jest na ok. 20.000 zł netto.

Przykłady aktów wandalizmu:



Fot 1: ul. Wschodnia



Fot 2: Pl. Św. Małgorzaty



Fot 3: ul. Westerplatte



Fot 4: ul. Henryka Pobożnego

6. Odnowa infrastruktury przystankowej

Gmina Miasto Świdnica zgodnie z art. 18 ustawy z dnia 16.XII.2010 o publicznym transporcie zbiorowym odpowiedzialna jest za utrzymanie w należytym stanie infrastruktury przystankowej w zakresie budowy, przebudowy i remontu wiat przystankowych. Wydział Transportu prowadzi działania w zakresie zakupu i montażu wiat przystankowych w ramach postępowania przetargowego z zachowaniem zasad określonych ustawą z dnia 29 stycznia 2004 r. Prawo zamówień publicznych, (Dz. U. z 2010 r. Nr 113, poz. 759 – tekst jednolity z późn. zm.).

Montaż infrastruktury następuje w niżej wymienionych okolicznościach:

- Ocena stanu technicznego na podstawie sporządzonego wcześniej protokołu (nie spełnia wymagań określonych w Prawie Budowlanym),
- Planowane jest zastąpienie słupka przystankowego nową wiatą,
- W przypadkach kiedy planowane są inne inwestycje związane z przebudową infrastruktury drogowej.

Poniżej wykres i tabela uwzględniająca montaż wiat przystankowych w latach 2013 - 2016.



Tab 9: Zakup oraz montaż/demontaż w 2013 r.

Nazwa przystanku	opis usługi	liczba sztuk	wartość netto
ul. Kolejowa (po stronie PSK), pl. Wolności/Równa	demontaż wiaty	2	1 438,17 zł
	demontaż i złomowanie	1	708,40 zł
ul. Kolejowa	demontaż 5 wiat, przeniesienie, likwidacja stanowisk	5	2 274,37 zł
ul. Spacerowa	montaż 5 wiat z ul. Kolejowej	5	
ul. Strzelińska	demontaż i złomowanie	1	656,48 zł
ul. Strzelińska	montaż wiaty z ul. Kolejowej	1	
ul. Łukasińskiego/Pafal	demontaż i złomowanie	1	600 zł
ul. Westerplatte/most	demontaż i złomowanie	1	600 zł
ul. Bystrzycka/Daewoo	demontaż i złomowanie	1	872,72
ul. Bystrzycka/Daewoo	zakup, montaż nowej wiaty	1	5 725,34 zł
ul. Łukasińskiego/Pafal	zakup, montaż nowej wiaty	1	4 803,32 zł
ul. Westerplatte/most	zakup, montaż nowej wiaty	1	5 725,34 zł

Tab 10: Zakup oraz montaż/demontaż w 2014 r.

Nazwa przystanku	opis usługi	liczba sztuk	wartość netto
ul. Bystrzycka/Kątna	zakup, montaż nowej wiaty	1	3 990,00 zł
ul. Bora Komorowskiego	zakup, montaż nowej wiaty	1	3 990,00 zł
ul. Mieszka I	zakup, montaż nowej wiaty	1	3 990,00 zł

Tab 11: Zakup oraz montaż/demontaż w 2015 r.

Nazwa przystanku	opis usługi	liczba sztuk	wartość netto
Pl. Grunwaldzki/Jonatan	demontaż i złomowanie	1	
Pl. Grunwaldzki/kiosk	demontaż i złomowanie	1	13 745,87 zł
ul. E. Plater	demontaż i złomowanie	1	
Pl. Grunwaldzki/Jonatan	zakup, montaż nowej wiaty	1	70 900,00 zł
Al. Niepodległości/Sprzymierzeńców	zakup, montaż nowej wiaty	1	27 800,00 zł
ul. Zamenhofs/Shell	zakup, montaż nowej wiaty	1	20 800,00 zł
ul. Zamenhofs/Urząd Skarbowy	zakup, montaż nowej wiaty	1	20 800,00 zł
Pl. Grunwaldzki/kiosk	zakup, montaż nowej wiaty	1	70 200,00 zł
ul. Sikorskiego/pętla	zakup, montaż nowej wiaty	1	18 800,00 zł
ul. Wyszyńskiego	zakup, montaż nowej wiaty	1	18 800,00 zł
ul. E. Plater	zakup, montaż nowej wiaty	1	32 900,00 zł

Tab 12: Zakup oraz montaż/demontaż w 2016 r.

Nazwa przystanku	opis usługi	liczba sztuk	wartość netto
ul. Okulickiego	montaż wiaty z ul. Spacerowej	1	
ul. Fieldorfa	montaż wiaty z ul. Spacerowej	1	
ul. Andersa/Electrolux	montaż wiaty z ul. Spacerowej	1	2 251,61 zł
ul. Kraszewicka/Działkowa	montaż wiaty z ul. Spacerowej	1	
ul. Metalowców	montaż wiaty z ul. Spacerowej	1	
ul. Muzealna/centrum	zakup, montaż nowej wiaty	1	25 675,00 zł
ul. Muzealna/Basztka	zakup, montaż nowej wiaty	1	25 675,00 zł

7. Centrum Przesiadkowe

We wrześniu 2015 roku do użytkowania zostało oddane nowoczesne Centrum Przesiadkowe. Głównym zamierzeniem budowy kompleksu obiektów i infrastruktury towarzyszącej w ramach Centrum Przesiadkowego było zapewnienie wysokiej, jakości odprawy podróżnych, a przede wszystkim stworzenie dogodnych warunków przesiadkowania z różnych środków transportu na wybrany środek lokomocji pozwalający w sposób szybki i bezpieczny na dotarcie do celu podróży.

W skład obiektu wchodzi m. in. dworzec autobusowy zlokalizowany przy ul. Kolejowej oraz dworzec kolejowy zlokalizowany przy ul. Dworcowej.

7.1 Dworzec autobusowy

Dworzec autobusowy posiada budynek dworcowy, w którym znajdują się w szczególności :

- informacja dla podróżnych;
- poczekalnia;
- sanitariaty.

W skład infrastruktury dworca autobusowego wchodzi:

- 9 stanowisk odjazdowych wyposażonych w oszkloną wiatę, zadaszenie i 9 ławek;
- 3 stanowiska niezadaszone przeznaczone do odprawy autobusów opóźnionych, przelotowych i kończących bieg.

Dworzec autobusowy posiada system dynamicznej informacji pasażerskiej oraz gabloty do tradycyjnych rozkładów jazdy (wersja papierowa).

W skład SIP wchodzi:

- 9 stanowiskowych tablic świetlnych (dwa najbliższe odjazdy autobusowe);
- 3 zbiorcze tablice świetlne (10 najbliższych odjazdów autobusowych);

Ponadto w poczekalni dworca autobusowego umieszczono 4 gabloty informacyjne oraz 18 tabliczek rozkładowych umieszczonych we wiatkach.

7.2 Dworzec kolejowy

Dworzec kolejowy położony jest przy ul. Dworcowej. Stanowi własność Gminy Miasto Świdnica.

W skład dworca wchodzi poczekalnia w holu budynku dworca. Dworzec kolejowy wyposażony jest w dynamiczną informację pasażerską:

- tablica świetlna wskazująca odjazdy z dworca kolejowego;
- tablica świetlna wskazująca odjazdy z dworca autobusowego.

W poczekalni znajdują się dwie tablice informacyjne przeznaczone na tradycyjne rozkłady jazdy.

Łącznikiem obydwu dworców tj. kolejowego i autobusowego stanowi przejście podziemne. Jest ono wyposażone w dynamiczną informację pasażerską – 5 tablic świetlnych.



8. Galeria

Fot 1: ul. Sikorskiego
było (konstrukcja nietypowa):



jest (Budotechnika Urbi):



Fot 2: ul. Zamenhofa / Shell
było (słupek):



jest (Budotechnika Urbi – z wiatrołapem):



Fot 3: E.Plater
było (Budotechnika Gamma):



jest (Budotechnika Urbi):



Fot 4: Pl. Grunwaldzki/Kiosk
było (konstrukcja przerobiona z elementów Budotechniki):



jest (Budotechnika Urbi):



Fot 5: Pl. Grunwaldzki/Jonatan
było (projekt indywidualny na zamówienie):



jest (Budotechnika Urbi):



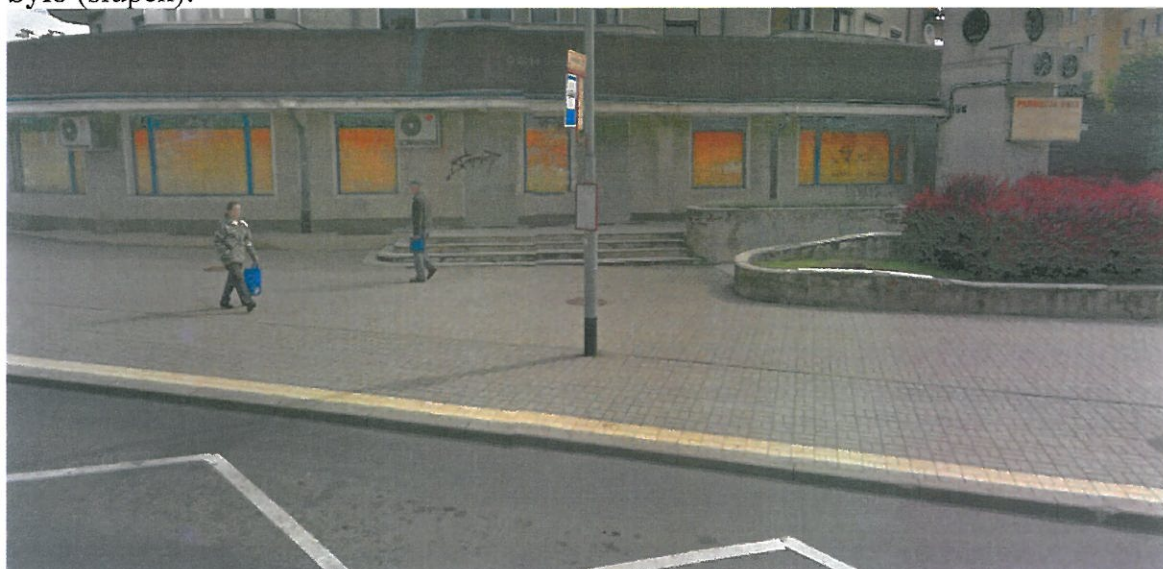
Fot 6: Al. Niepodległości
było (słupek):



jest (Budotechnika Urbi):



Fot 7: ul. Stefana Wyszyńskiego
było (słupek):



jest (Budotechnika Urbi):



Fot 8: ul. Muzealna (Baszta)
było: (Arret Topaz)



jest: (Budotechnika Urbi)



Fot: 9 ul. Muzealna (kierunek centrum)
było: (Arret Topaz)



Jest: (Budotechnika Urbi)



Fot 10: ul. Mieszka I
było: słupek



jest (Arret Topaz):



Fot 11: Andersa / Electrolux
było (słupek):



jest (Arret Nefryt):



Fot 12: ul. Westerplatte
było (konstrukcja własna murowana):



jest (konstrukcja własna murowana, odnowiona):



Fot 13: Pl. Michała Drzymały
jest (konstrukcja autorska):



II. FINASOWANIE INFRASTRUKTURY PRZYSTANKOWEJ

1. Wydatki

Tab 13: z tytułu bieżącego utrzymania infrastruktury przystankowej (netto):

	lata			
	2013r.	2014r.	2015r.	2016r.
Remonty bieżące	22 295,30 zł	21 835,50 zł	38 045,04 zł	26 339,88 zł
Sprzątanie przystanków	60 564,27 zł	77 731,08 zł	77 670,06 zł	57 354,56 zł
Zimowe utrzymanie przystanków	78 304,95 zł	6 609,51 zł	21 805,49 zł	45 909,77 zł
Łącznie	161 164,52 zł	106 176,09 zł	137 520,59 zł	129 604,21 zł
	534 465,41 zł			

Tab 14: z tytułu inwestycji (netto):

	lata			
	2013r.	2014r.	2015r.	2016r.
Koszty inwestycyjne zakup montaż/demontaż	23 404,14 zł	11 970,00 zł	294 745,87 zł	53 601,61 zł
Łącznie	383 721,62 zł			

Tab 15: z tytułu bieżącego utrzymania dworca autobusowego (netto):

	lata			
	2013r.	2014r.	2015r.	2016r.
Sprzątanie dworca autobusowego	-	-	4 997,48 zł	10 978,58 zł
Zimowe utrzymanie dworca autobusowego	-	-	-	524,82 zł
Łącznie	0	0	4 997,48 zł	11 503,40 zł
	16 500,88 zł			

2. Dochody z gospodarki infrastruktury przystankowej

Tab 16: Wpływy z innych lokalnych opłat pobieranych przez jednostki samorządu terytorialnego na podstawie odrębnych ustaw – opłata za przystanki i opłaty dworcowe.

lata	Kwota (zł brutto)
2013 r.	152 450,36 zł
2014 r.	167 933,33 zł
2015 r.	165 330,58 zł
2016 r. (do 30.06.2016 r.)	90 211,81 zł
razem	575 926,08 zł

Dochodem Gminy Miasto związanym z infrastrukturą przystankową są opłaty od przewoźników z tytułu z korzystania z infrastruktury przystankowej. W gminie miasto Świdnica obowiązują uchwały rady miejskiej w Świdnicy w sprawie ustalenia stawek za korzystanie przez operatora i przewoźnika z dworca autobusowego którego właścicielem jest gmina miasto oraz w sprawie ustalenia stawki za korzystanie z przystanków komunikacyjnych których Gmina Miasto jest właścicielem lub zarządzającym.

III. ROZWÓJ INFRASTRUKTURY PRZYSTANKOWEJ

1. Wydział Transportu podejmuje zainteresowania rozwojem transportu - komunikacji miejskiej i zastosowaniem na tym polu zaawansowanych rozwiązań techniczno - organizacyjnych m. in. w zakresie systemu dynamicznej informacji pasażerskiej/przystankowej. Od 2017 roku planowana jest realizacja powyższej inwestycji. Obejmowała by ona co najmniej 8 przystanków uznanych za przystanki węzłowe (o największej ilości przebiegających linii komunikacyjnych). Proces uzależniony jest od posiadanych środków finansowych. Planowany przebieg realizacji w/w inwestycji będzie podzielony na etapy zachowując priorytetowość.

Planowane przystanki komunikacji miejskiej pod SIP:

- Pl. Grunwaldzkiego
- Pl. Św. Małgorzaty
- ul. H. Pobożnego
- ul. E. Plater

- ul. J. Riedla
- Pl. Wolności

2. Sukcesywna wymiana starych wiat przystankowych na nowe o wyższym standardzie technicznym. Wymiana słupków przystankowych na wiaty w miejscach gdzie infrastruktura drogowa na to pozwala przy analizie kolejności montowanych wiat w miejscach o priorytetowym znaczeniu.

3. Budowa, przebudowa infrastruktury przystankowej w zakresie peronów, pętli autobusowych itp.

ZASTĘPCA PREZYDENTA

Marek Suwałski